

# Servisná príručka Dell™ Inspiron™ 1210

[Skôr než začnete](#)

[Výmena krytu závesu](#)

[Výmena klávesnice](#)

[Výmena opierky dlani](#)

[Výmena displeja](#)

[Výmena internej karty s bezdrôtovou technológiou Bluetooth®](#)

[Výmena pevného disku](#)

[Výmena dosky s tlačidlom napájania](#)

[Výmena reproduktora](#)

[Komunikačné karty](#)

[Výmena napájacieho kábla](#)

[Výmena kombinovanej karty procesora a pamäte 2-v-1](#)

[Výmena mincovej batérie](#)

[Výmena karty CRT](#)

[Výmena kamery](#)

[Výmena dosky meniča](#)




[Výmena karty USB](#)

[Výmena systémovej dosky](#)

[Aktualizácia systému BIOS](#)

---

## Poznámky, oznámenia a upozornenia

-  **POZNÁMKA:** POZNÁMKA uvádza dôležité informácie, ktoré umožňujú lepšie využitie počítača.
-  **OZNÁMENIE:** OZNÁMENIE naznačuje, že existuje riziko poškodenia hardvéru alebo straty údajov a ponúka spôsob, ako problému zabrániť.
-  **UPOZORNENIE:** UPOZORNENIE naznačuje možné poškodenie, zranenie alebo smrť.

---

Vyhradzujeme si právo meniť informácie bez predchádzajúceho upozornenia.  
© 2008 Dell Inc. Všetky práva vyhradené.

Reprodukcia týchto materiálov akýmkoľvek spôsobom bez písomného súhlasu spoločnosti Dell Inc. je prísne zakázaná.

Ochranné známky používané v tomto texte: *Dell*, logo *DELL* a *Inspiron* sú ochranné známky spoločnosti Dell Inc.; *Bluetooth* je registrovaná obchodná známka spoločnosti Bluetooth SIG, Inc. a spoločnosť Dell ju používa na základe licencie; *Microsoft*, *Windows*, *Windows Vista*, a *Tlačidlo štart systému Windows Vista* sú buď ochranné známky alebo registrované ochranné známky spoločnosti Microsoft Corporation v Spojených štátoch a/alebo v iných krajinách.

Ostatné ochranné známky a obchodné názvy sa v tejto príručke môžu používať ako odkazy na spoločnosti, ktoré si uplatňujú nárok na tieto známky a názvy ich výrobkov. Spoločnosť Dell Inc. sa zrieka akéhokoľvek nároku na vlastníctvo iných než vlastných ochranných známk a obchodných názvov.

Model PP40S

September 2008 Rev. A00

[Spät na obsah](#)

## Skôr než začnete

### Servisná príručka Dell™ Inspiron™ 1210

- [Odporúčané nástroje](#)
- [Vypnutie počítača](#)
- [Skôr ako začnete pracovať vo vnútri vášho počítača](#)

Táto časť obsahuje postupy pri demontáži a inštalácii súčastí vášho počítača. Ak nie je uvedené inak, predpokladá sa, že sú pri každom postupe splnené tieto podmienky:

1. Vykonalí ste kroky, ktoré uvádza časť [Vypnutie počítača](#) a [Skôr ako začnete pracovať vo vnútri vášho počítača](#).
1. Prečítali ste si bezpečnostné informácie dodané spolu s počítačom.
1. Komponent možno vymeniť, alebo ak bol zakúpený zvlášť, inštalovať tak, že vykonáte postup odstránenia v opačnom poradí krokov.

## Odporúčané nástroje

Postupy uvedené v tomto dokumente môžu vyžadovať použitie nasledujúcich nástrojov:


1. malý plochý skrutkovač
1. krížový skrutkovač,
1. plastové páčidlo
1. Spustenie CD disku s aktualizáčnym programom BIOS

## Vypnutie počítača



**🔊 OZNÁMENIE:** Predtým, než vypnete počítač, si uložte a zatvorte všetky otvorené súbory, a ukončíte všetky otvorené programy, aby ste zabránili strate údajov.

1. Uložte a zatvorte všetky otvorené súbory a ukončíte všetky otvorené programy.
2. Vypnite operačný systém:


Windows® Vista:

Kliknite na tlačidlo **Štart** , kliknite na šípku  a potom kliknite na tlačidlo **Vypnúť**.

Stolný počítač Dell so systémom Ubuntu®:

Kliknite  na príkaz → **Ukončiť**  → **Vypnúť**.

Normálny stolný počítač so systémom Ubuntu®:

Kliknite  na príkaz → **Vypnúť**.

3. Skontrolujte vypnutie počítača a všetkých pripojených zariadení. Pokiaľ sa počítač a pripojené zariadenia nevypnú automaticky po ukončení operačného systému, stlačte a podržte tlačidlo napájania, kým sa počítač nevypne.

## Skôr ako začnete pracovať vo vnútri vášho počítača

Nasledujúce bezpečnostné pokyny používajte s cieľom chrániť počítač pred možným poškodením a zaistiť svoju osobnú bezpečnosť.

**⚠️ UPOZORNENIE:** Pred prácou vnútri počítača si prečítajte bezpečnostné pokyny, ktoré ste dostali s vaším počítačom. Ďalšie informácie o bezpečnosti a overených postupoch nájdete na stránke so zákonnými požiadavkami portálu [www.dell.com](http://www.dell.com) na adrese [www.dell.com/regulatory\\_compliance](http://www.dell.com/regulatory_compliance).

- **🔊 OZNÁMENIE:** S komponentmi a kartami zaobchádzajte opatrne. Nedotýkajte sa komponentov alebo kontaktov na karte. Kartu držte za okraje alebo za kovový nosný držiak. Komponenty, ako procesor, držte za okraje a nie za kolíky.
- **🔊 OZNÁMENIE:** Váš počítač smie opravovať len oprávnený servisný technik. Na poškodenie v dôsledku servisu, ktorý nie je autorizovaný spoločnosťou Dell sa nevzťahujú ustanovenia záruky.
- **🔊 OZNÁMENIE:** Ak odpájate kábel, potiahnite ho za prípojku alebo pevnú časť zásuvky, ale nie za samotný kábel. Niektoré káble majú konektor zaistený zarážkami; pred odpojením takéhoto kábla stlačte zarážku. Konektory odpájajte plynulým t'ahom rovným smerom - zabránite tým ohnutiú kolíkov. Skôr než kábel pripojíte, presvedčte sa, či sú obe prípojky správne orientované a vyrovnané.

➔ **OZNÁMENIE:** Aby ste predišli poškodeniu počítača vykonajte predtým, než začnete s prácou vnútri počítača, nasledovné kroky.

1. Pracovný povrch musí byť rovný a čistý, aby sa nepoškriabal kryt počítača.

2. Vypnite počítač. Pozri [Vypnutie počítača](#).

➔ **OZNÁMENIE:** Ak chcete odpojiť sieťový kábel, najskôr odpojte kábel z počítača a potom ho odpojte zo sieťového zariadenia.

3. Z počítača odpojte všetky telefónne alebo sieťové káble.

4. Stlačte tlačidlo uvoľnenia a vyberte všetky karty nainštalované v čítačke pamäťových kariet 3-v-1.

5. Odpojte počítač a všetky pripojené zariadenia z elektrických zásuviek.

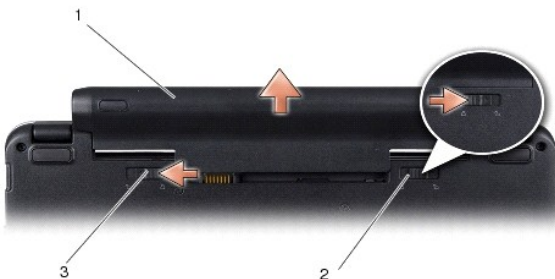
6. Zatvorte displej a otočte počítač naopak na rovnom pracovnom povrchu.

➔ **OZNÁMENIE:** Aby ste sa vyhlí poškodeniu systémovej dosky, musíte vybrať hlavnú batériu predtým, ako budete na počítači vykonávať servisné zásahy.

➔ **OZNÁMENIE:** Používajte výlučne batériu určenú pre konkrétny typ počítača Dell; v opačnom prípade sa môže počítač poškodiť. Nepoužívajte batérie konštruované pre iné počítače spoločnosti Dell.

7. Vyberanie hlavnej batérie:

- Odblokujte batériu posunutím blokovacej záračky batérie smerom k vonkajšiemu okraju.
- Posuňte západku na uvoľnenie šachty batérie a podržte ju.
- Vyberte batériu z priestoru pre batériu.



1	batéria	2	blokovacia záračka batérie
3	uvoľňovacia západka pozície pre batériu		

8. Otočte počítač hornou stranou nahor, otvorte displej a stlačením hlavného vypínača uzemnite systémovú dosku.

---

[Spät na obsah](#)


[Spät na obsah](#)

## Aktualizácia systému BIOS

Servisná príručka Dell™ Inspiron™ 1210

- [Aktualizácia systému BIOS z CD](#)
- [Aktualizácia systému BIOS z pevného disku](#)
- [Aktualizácia systému BIOS v prostredí Ubuntu](#)


Ak sa s novou systémovou doskou dodáva na CD programová aktualizácia systému BIOS, spustíte systém BIOS z CD. Ak nemáte programovú aktualizáciu systému BIOS na CD, spustíte BIOS z pevného disku.

 **POZNÁMKA:** Váš počítač sa nedodáva s externou optickou jednotkou. Použite externú optickú jednotku alebo externé úložné zariadenie pre postupy vyžadujúce prítomnosť disku.

---

### Aktualizácia systému BIOS z CD

1. Presvedčte sa, či je sieťový adaptér pripojený a či je hlavná batéria správne nainštalovaná.

 **POZNÁMKA:** Ak na spustenie aktualizácie systému BIOS používate aktualizčný program BIOS z CD disku, pred vložením CD disku nastavte počítač, tak aby zaviedol systém z CD disku.

2. Vložte CD s aktualizáciou programu BIOS a reštartujte počítač.


Postupujte podľa pokynov na obrazovke. Počítač pokračuje v zavádzaní a aktualizuje nový systém BIOS. Po skončení aktualizácie prebehne automaticky reštartovanie počítača.

3. Počas výkonu POST (power on self test) stlačte <F2>, aby ste zaviedli program nastavenia systému.
  4. Stlačte tlačidlo <F9>, aby ste zrušili predvolené nastavenia počítača.
  5. Stlačte <Esc>, zvolte **Save changes and reboot** (Uložiť zmeny a znovu zaviesť) a stlačte <Enter>, aby ste uložili zmeny konfigurácie.
  6. Vyberte CD s programovou aktualizáciou systému BIOS z jednotky a reštartujte počítač.
- 

### Aktualizácia systému BIOS z pevného disku

1. Presvedčte sa, či je sieťový adaptér zasunutý do zásuvky, či je hlavná batéria správne nainštalovaná a či je pripojený sieťový kábel.
  2. Zapnite počítač.
  3. Na adrese [support.dell.com](http://support.dell.com) nájdite najnovšiu aktualizáciu systému BIOS pre váš počítač.
  4. Kliknite na prepojenie **Download Now (Prevziať teraz)**, čím sa súbor prevezme.
  5. Ak sa zobrazí okno **Export Compliance Disclaimer (Súhlas so zrieknutím sa vývozu softvéru)**, kliknite na položku **Yes, I Accept this Agreement (Áno, súhlasím s touto dohodou)**.  
Zobrazí sa okno **Preberanie súboru**.
  6. Kliknite na **Program uložiť na disk** a potom na **OK**.  
Zobrazí sa okno **Uložiť do**.
  7. Kliknite na šípku nadol, čím sa zobrazí ponuka **Uložiť do**, vyberte položku **Pracovná plocha** a potom kliknite na tlačidlo **Uložiť**.  
Súbor sa prevezme na pracovnú plochu.
  8. Keď sa zobrazí okno **Preberanie dokončené**, kliknite na tlačidlo **Zavrieť**.  
Na pracovnej ploche sa zobrazí ikona súboru, ktorá má rovnaký názov ako prevzatý súbor s aktualizáciou systému BIOS.
  9. Dvakrát kliknite na ikonu súboru na pracovnej ploche a postupujte podľa pokynov na obrazovke.
-

## Aktualizácia systému BIOS v prostredí Ubuntu

1. Presvedčte sa, či je sieťový adaptér zasunutý do zásuvky, či je hlavná batéria správne nainštalovaná a či je pripojený sieťový kábel.
  2. Zapnite počítač.
  3. Vyberte položku  → **Miesta** → **Dokumenty**.
  4. Vytvorte nový priečinok s názvom **BIOS**.
  5. Na adrese **support.dell.com** nájdite najnovšiu aktualizáciu systému BIOS pre váš počítač.
  6. Kliknite na prepojenie **Download Now (Prevziať teraz)**, čím sa súbor prevezme.
  7. Ak sa zobrazí okno **Export Compliance Disclaimer (Súhlas so zrieknutím sa vývozu softvéru)**, kliknite na položku **Yes, I Accept this Agreement (Áno, súhlasím s touto dohodou)**.  
Zobrazí sa okno **Preberanie súboru**.
  8. Kliknite na **Program uložiť na disk** a potom na **OK**.  
Zobrazí sa okno **Uložiť do**.
  9. Kliknite na šípku nadol, zobrazí sa ponuka **Uložiť do**, vyberte priečinok **Dokumenty** → **BIOS** a kliknite na tlačidlo **Uložiť**.
  10. Keď sa zobrazí okno **Preberanie dokončené**, kliknite na tlačidlo **Zavrieť**.  
Na pracovnej ploche sa zobrazí ikona súboru, ktorá má rovnaký názov ako prevzatý súbor s aktualizáciou systému BIOS.
  11. Spustíte aplikáciu príkazový riadok terminálu a postupujte podľa nasledujúcich pokynov:
    - a. Zadajte príkaz `sudo -s`
    - b. Zadajte svoje heslo
    - c. Zadajte príkaz `cd Dokumenty`
    - d. Zadajte príkaz `cd BIOS`
    - e. Zadajte reťazec `./1210a00`Na obrazovke sa zobrazí správa `flash start...`  
Po dokončení aktualizácie systému BIOS sa počítač automaticky reštartuje.
- 

[Spät na obsah](#)

[Spät na obsah](#)

## Výmena internej karty s bezdrôtovou technológiou Bluetooth®

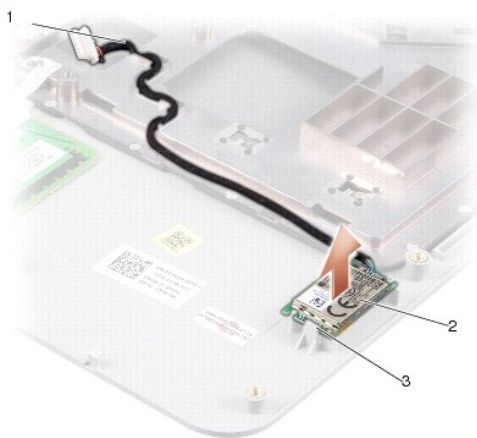
Servisná príručka Dell™ Inspiron™ 1210

**UPOZORNENIE:** Pred prácou vnútri počítača si prečítajte bezpečnostné pokyny, ktoré ste dostali s vaším počítačom. Ďalšie informácie o bezpečnosti a overených postupoch nájdete na stránke so zákonnými požiadavkami portálu [www.dell.com](http://www.dell.com) na adrese [www.dell.com/regulatory\\_compliance](http://www.dell.com/regulatory_compliance).

**OZNÁMENIE:** Aby ste predišli elektrostatickému výboju, uzemnite sa pomocou uzemňovacieho pásika na zápästí alebo sa opakovane dotýkajte nenatretého kovového povrchu (ako napr. zásuvky na zadnej strane počítača).

Pokiaľ ste si objednali počítač s bezdrôtovou technológiou Bluetooth, je v počítači už nainštalovaná príslušná karta.

1. Dodržujte postupy uvedené v časti [Skôr než začnete](#).
2. Odstráňte opierku dlaní. Pozri [Výmena opierky dlaní](#).
3. Otočte opierku dlaní naopak.



1	kábel karty Bluetooth	2	karta Bluetooth
3	zaisťovacie úchytky		

4. Vysuňte kartu zo zaisťovacích úchytiel, ktoré upevňujú kartu k opierke dlaní.
5. Vyberte kartu z opierky dlaní.
6. Ak chcete vymeniť kartu, zacsuknite kartu na určené miesto na opierke dlaní.
7. Namontujte späť opierku dlaní. Pozri [Výmena opierky dlaní](#).
8. Vsuňte batériu do priehradky batérie, kým nezapadne na miesto, a posuňte blokovaciu zarážku batérie do blokovanej polohy.

[Spät na obsah](#)

[Spät na obsah](#)

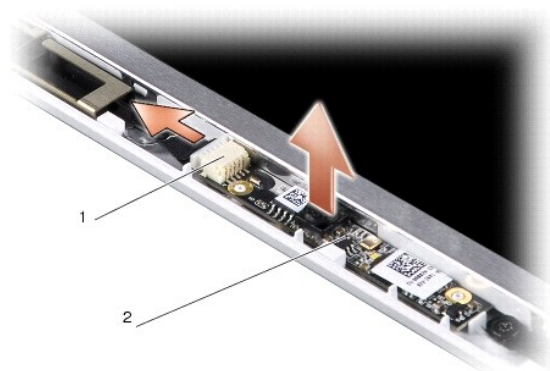
## Výmena kamery

Servisná príručka Dell™ Inspiron™ 1210

**UPOZORNENIE:** Pred prácou vnútri počítača si prečítajte bezpečnostné pokyny, ktoré ste dostali s vaším počítačom. Ďalšie informácie o bezpečnosti a overených postupoch nájdete na stránke so zákonnými požiadavkami portálu [www.dell.com](http://www.dell.com) na adrese [www.dell.com/regulatory\\_compliance](http://www.dell.com/regulatory_compliance).

**OZNÁMENIE:** Aby ste predišli elektrostatickému výboju, uzemnite sa pomocou uzemňovacieho pásika na zápästí alebo sa opakovane dotýkajte nenatretého kovového povrchu (ako napr. zásuvky na zadnej strane počítača).

1. Dodržujte postupy uvedené v časti [Skôr než začnete](#).
2. Demontujte zostavu displeja. Pozri [Výmena zostavy displeja](#).
3. Vyberte okienko displeja. Pozri [Inštalácia okienka displeja](#).
4. Vyberte panel displeja. Pozri [Výmena panelu displeja](#).



1	Konektor kombinovaného kábla 2-v-1 kamera a LVDS	2	karta kamery
---	--	---	--------------

5. Vyberte kartu kamery z výstupkov, ktoré ju upevňujú k rámu displeja.
6. Odpojte kombinovaný kábel kamery a LVDS 2-v-1 od konektora na ráme displeja.
7. Vyberte kartu kamery.
8. Ak chcete vymeniť kameru, pripojte kombinovaný kábel kamery a LVDS 2-v-1 k príslušnému konektoru.
9. Zarovnajte kartu kamery s výstupkami na ráme displeja.
10. Jemne zatlačte kartu, kým nezapadne na doraz do rámu displeja.
11. Nainštalujte späť panel displeja. Pozri [Výmena panelu displeja](#).
12. Nainštalujte späť okienko displeja. Pozri [Inštalácia okienka displeja](#).
13. Nainštalujte späť zostavu displeja. Pozri [Výmena zostavy displeja](#).
14. Zasuňte batériu do jej pozície, kým nezapadne na miesto.

[Spät na obsah](#)

[Spät na obsah](#)

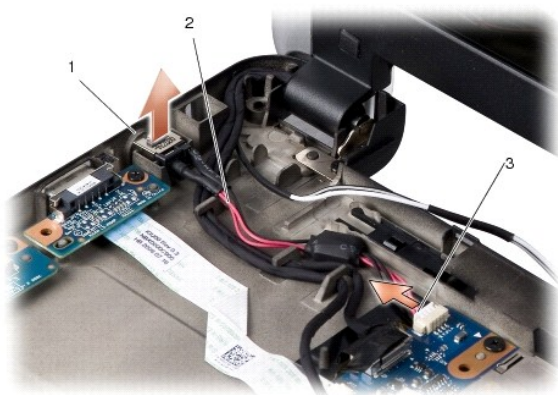
## Výmena napájacieho kábla

Servisná príručka Dell™ Inspiron™ 1210

**UPOZORNENIE:** Pred prácou vnútri počítača si prečítajte bezpečnostné pokyny, ktoré ste dostali s vaším počítačom. Ďalšie informácie o bezpečnosti a overených postupoch nájdete na stránke so zákonnými požiadavkami portálu [www.dell.com](http://www.dell.com) na adrese [www.dell.com/regulatory\\_compliance](http://www.dell.com/regulatory_compliance).

**OZNÁMENIE:** Aby ste predišli elektrostatickému výboju, uzemnite sa pomocou uzemňovacieho pásika na zápästí alebo sa opakovane dotýkajte nenatretého kovového povrchu (ako napr. zásuvky na zadnej strane počítača).

1. Dodržuje postupy uvedené v časti [Skôr než začnete](#).
2. Odstráňte opierku dlaní. Pozri [Výmena opierky dlaní](#).
3. Vytiahnite napájací kábel z konektora napájacieho kábla na systémovej doske.



1	zásuvka AC adaptéra	2	napájací kábel
3	konektor napájacieho kábla		

4. Nadvihnite napájaciu jednotku a vytiahnite ju zo zaist'ovacích zarážok v základni počítača.
5. Ak chcete vymeniť napájací kábel, jemne zatlačte napájací zdroj do zarážok na základni počítača tak, aby bol zdroj pevne uchytený.
6. Pripojte napájací kábel ku konektoru napájacieho kábla na systémovej doske.
7. Namontujte späť opierku dlaní. Pozri [Výmena opierky dlaní](#).
8. Vsuňte batériu do priehradky batérie, kým nezapadne na miesto, a posuňte blokovaciu zarážku batérie do blokovanej polohy.

[Spät na obsah](#)



[Spät na obsah](#)

## Výmena mincovej batérie

Servisná príručka Dell™ Inspiron™ 1210

**UPOZORNENIE:** Pred prácou vnútri počítača si prečítajte bezpečnostné pokyny, ktoré ste dostali s vaším počítačom. Ďalšie informácie o bezpečnosti a overených postupoch nájdete na stránke so zákonnými požiadavkami portálu [www.dell.com](http://www.dell.com) na adrese [www.dell.com/regulatory\\_compliance](http://www.dell.com/regulatory_compliance).

- ➔ **OZNÁMENIE:** Aby ste predišli elektrostatickému výboju, uzemnite sa pomocou uzemňovacieho pásika na zápästí alebo sa opakovane dotýkajte nenatretého kovového povrchu (ako napr. zásuvky na zadnej strane počítača).
- ➔ **OZNÁMENIE:** Skôr, ako začnete pracovať vo vnútri počítača, je potrebné vybrať batériu zo šachty, aby ste predišli poškodeniu systémovej dosky.

1. Dodržuje postupy uvedené v časti [Skôr než začnete](#).
2. Odstráňte opierku dlaní. Pozri [Výmena opierky dlaní](#).
3. Batéria je prilepená k stene počítača. Na vybratie mincovej batérie zo slotu použite plastovú ihlu.
4. Odpojte kábel mincovej batérie od konektora na základnej doske.



1 mincová batéria	2 konektor kábla mincovej batérie
-------------------	-----------------------------------

5. Ak chcete vymeniť mincovú batériu, pripojte kábel mincovej batérie ku konektoru na systémovej doske.
6. Odlepte ochrannú vrstvu na mincovej batérii a pomocou lepiacej plochy ju upevnite na systémovú dosku.
7. Namontujte späť opierku dlaní. Pozri [Výmena opierky dlaní](#).
8. Vsuňte batériu do priehradky batérie, kým nezapadne na miesto, a posuňte blokovaciu zarážku batérie do blokovanej polohy.

---

[Spät na obsah](#)

[Spät na obsah](#)

## Výmena kombinovanej karty procesora a pamäte 2-v-1

Servisná príručka Dell™ Inspiron™ 1210

**UPOZORNENIE:** Pred prácou vnútri počítača si prečítajte bezpečnostné pokyny, ktoré ste dostali s vaším počítačom. Ďalšie informácie o bezpečnosti a overených postupoch nájdete na stránke so zákonnými požiadavkami portálu [www.dell.com](http://www.dell.com) na adrese [www.dell.com/regulatory\\_compliance](http://www.dell.com/regulatory_compliance).

**OZNÁMENIE:** Aby ste predišli elektrostatickému výboju, uzemnite sa pomocou uzemňovacieho pásika na zápästí alebo sa opakovane dotýkajte nenatretého kovového povrchu (ako napr. zásuvky na zadnej strane počítača).

1. Dodržujte postupy uvedené v časti [Skôr než začnete](#).

2. Odstráňte opierku dlaní. Pozri [Výmena opierky dlaní](#).

**OZNÁMENIE:** Keď nie je kombinovaná karta pamäte a procesora vložená v počítači, uložte ju do ochranného antistatického obalu (pozri „Ochrana pred elektrostatickým výbojom“ v bezpečnostných pokynoch, ktoré boli dodané s vaším počítačom).

**POZNÁMKA:** Chladiace podložky sa môžu prilepiť k spodnej strane opierky. Demontujte chladiace podložky zo spodnej strany opierky.




1	skrutka M2 x 4 mm (2)	2	chladiace podložky (2)
3	zarážka v slotu konektora	4	zaisťovacie svorky (2)

3. Vyberte dve chladiace podložky, ktoré sa nachádzajú na procesore.



4. Chladiace položky umiestnite na novú kombinovanú kartu pamäte a procesora 2-v-1.

5. Odskrutkujte dve skrutky M2 x 4 mm, ktoré pripevňujú kombinovanú kartu pamäte a procesora.

6. Prstami opatrne rozťahnite zaist'ovacie svorky na každom konci konektora kombinovanej karty pamäte a procesora 2-v-1, až kým sa karta nevysunie.
  7. Vytiahnite kombinovanú kartu pamäte a procesora 2-v-1 z konektora na systémovej doske.
  8. Ak chcete vymeniť kombinovanú kartu pamäte a procesora 2-v-1, zarovnajzte zárez okrajového konektora na karte so zarážkou konektora.
  9. Zasuňte kombinovanú kartu pamäte a procesora 2-v-1 pevne do slotu v 45- stupňovom uhle a jemne zatlačte kombinovanú kartu pamäte a procesora 2- in-1, kým nezapadne na doraz. Ak nezaregistrujete kliknutie, vyberte modul a znova ho nainštalujte.
  10. Zaskrutkujte dve skrutky M2 x 4 mm, ktoré upevňujú procesor.
  11. Namontujte späť opierku dlaní. Pozri [Výmena opierky dlaní](#).
  12. Vsuňte batériu do priehradky batérie, kým nezapadne na miesto, a posuňte blokovaciu zarážku batérie do blokovanej polohy.
-  **OZNÁMENIE:** Skôr, ako zapnete počítač, zaskrutkujte späť všetky skrutky a overte, či vo vnútri počítača neostali žiadne voľné skrutky. V opačnom prípade sa počítač môže poškodiť.
13. Aktualizujte BIOS pomocou spustenia CD nosiča s aktualizáciou programu BIOS. Pozri [Aktualizácia systému BIOS](#).
- 

[Späť na obsah](#)

[Spät na obsah](#)

## Výmena displeja

Servisná príručka Dell™ Inspiron™ 1210

- [Výmena zostavy displeja](#)
- [Inštalácia okienka displeja](#)
- [Výmena panelu displeja](#)

**UPOZORNENIE:** Pred prácou vnútri počítača si prečítajte bezpečnostné pokyny, ktoré ste dostali s vaším počítačom. Ďalšie informácie o bezpečnosti a overených postupoch nájdete na stránke so zákonnými požiadavkami portálu [www.dell.com](http://www.dell.com) na adrese [www.dell.com/regulatory\\_compliance](http://www.dell.com/regulatory_compliance).

- **OZNÁMENIE:** Aby ste predišli elektrostatickému výboju, uzemnite sa pomocou uzemňovacieho pásika na zápästí alebo sa opakovane dotýkajte nenatretého kovového povrchu (ako napr. zásuvky na zadnej strane počítača).
- **OZNÁMENIE:** Skôr, ako začnete pracovať vo vnútri počítača, je potrebné vybrať batériu zo šachty, aby ste predišli poškodeniu systémovej dosky.

### Výmena zostavy displeja

1. Postupujte podľa pokynov v časti [Skôr než začnete](#).
2. Odstráňte opierku dlaní. Pozri [Výmena opierky dlaní](#).

**POZNÁMKA:** Poznačte si spôsob zapojenia kábla displeja a kombinovaného kábla kamery a LVDS 2-v-1 na systémovej doske.



1	displej	2	skrutky M2,5 x 3 mm (4)
3	Kombinovaný kábel 2-v-1: výstup kamera	4	Kombinovaný kábel 2-v-1: výstup LVDS

3. Potiahnite vyt'ahovaciu zarážku kábla displeja, aby ste kábel odpojili od prípojky systémovej dosky.
4. Odpojte kombinovaný kábel kamery a LVDS 2-v-1 od konektora na systémovej doske.
5. Odskrutkujte štyri skrutky M2,5 x 3 mm zo závesov displeja.
6. Nadvihnite a vytiahnite zostavu displeja zo základne počítača.

7. Ak chcete vymeniť zostavu displeja, nasmerujte kábel displeja a pripojte ho ku konektoru na systémovej doske.
8. Nasmerujte a pripojte kombinovaný kábel kamery a LVDS 2-v-1 ku konektoru na systémovej doske.
9. Zaskrutkujte štyri skrutky M2,5 x 3 mm na každej strane zostavy displeja.
10. Namontujte späť opierku dlaní. Pozri [Výmena opierky dlaní](#).
11. Vsuňte batériu do priehradky batérie, kým nezapadne na miesto, a posuňte blokovaciu zarážku batérie do blokovanej polohy.

## Inštalácia okienka displeja

**👉 OZNÁMENIE:** Okienko displeja je veľmi krehké. Pri jeho odstraňovaní buďte opatrní, aby ste predišli poškodeniu okienka.

1. Demontujte zostavu displeja (pozri [Výmena zostavy displeja](#)).



1	skrutky M2,5 x 5 mm (2)	2	gumové tlmíče displeja (2)
3	okienko displeja		

2. Na každej strane vyberte dva gumové tlmíče displeja v spodnej časti okienka displeja.
3. Na každej strane vyberte dve skrutky M2,5 x 5-mm v spodnej časti okienka displeja.

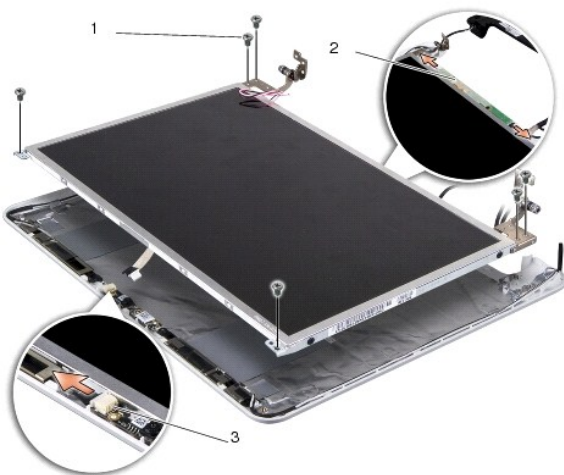


4. Prstami opatrne vypäčte vnútornú hranu okienka displeja.
5. Vyberte okienko displeja.
6. Ak chcete vymeniť okienko displeja, zarovnajte okienko displeja na paneli displeja a jemne ho zacvaknite na miesto.
7. Utiahnite dve skrutky M2,5 x 5 mm v spodnej časti okienka displeja na každej strane.

8. Vráťte dva gumové tlmivé displeja v spodnej časti okienka displeja na každej strane na pôvodné miesto.
9. Nainštalujte zostavu displeja (pozri [Výmena zostavy displeja](#)).

## Výmena panelu displeja

1. Demontujte zostavu displeja (pozri [Výmena zostavy displeja](#)).
2. Demontujte okienko displeja (pozri [Inštalácia okienka displeja](#)).



1	skrutky M2,5 x 3 mm (6)	2	konektory dosky meniča (2)
3	konektor na karte kamery		

3. Odskrutkujte šesť skrutiek M2,5 x 3 mm slúžiacich na uchytenie panelu displeja.

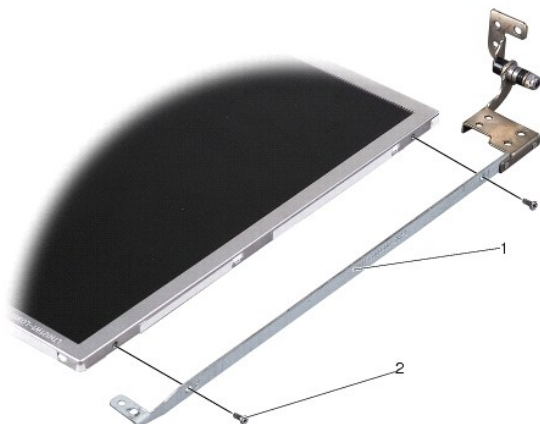
**POZNÁMKA:** Poznačte si vedenie káblov do panelu displeja.

4. Na každej strane odpojte káble od konektorov dosky meniča a kombinovaný kábel kamery a LVDS 2-v-1 odpojte od konektora na karte kamery.
5. Vyberte panel displeja.



1	kombinovaný kábel 2-v-1 kamery a LVDS
---	---------------------------------------

6. Vyberte kombinovaný kábel kamery a LVDS 2-v-1.



1	konzola panelu displeja	2	skrutky M2 x 2,5 mm (4)
---	-------------------------	---	-------------------------

7. Odskrutkujte štyri skrutky M2 x 2,5 mm (po dve na každej strane), ktorými je konzola panelu displeja pripevnená k panelu displeja
8. Ak chcete vymeniť panel displeja, zarovnajzte konzolu panelu displeja s panelom displeja.
9. Zaskrutkujte štyri skrutky M2 x 2,5 mm, ktorými je konzola panelu displeja pripevnená na každej strane k panelu displeja.
10. Znova nainštalujte kombinovaný kábel kamery a LVDS 2-v-1.
11. Zarovnajzte panel displeja s rámom panelu displeja a zaskrutkujte šesť skrutiek M2,5 x 3 mm.
12. Zložte späť vedenie káblov cez vodiace kanáliky.
13. Na každej strane znova nainštalujte káble vedúce od konektorov dosky meniča a kombinovaný kábel kamery a LVDS 2-v-1 ku konektoru na karte kamery.
14. Nainštalujte okienko displeja (pozri [Inštalácia okienka displeja](#)).
15. Nainštalujte zostavu displeja (pozri [Výmena zostavy displeja](#)).

---

[Späť na obsah](#)

[Spät na obsah](#)

## Výmena pevného disku

Servisná príručka Dell™ Inspiron™ 1210

**UPOZORNENIE:** Pred prácou vnútri počítača si prečítajte bezpečnostné pokyny, ktoré ste dostali s vaším počítačom. Ďalšie informácie o bezpečnosti a overených postupoch nájdete na stránke so zákonnými požiadavkami portálu [www.dell.com](http://www.dell.com) na adrese [www.dell.com/regulatory\\_compliance](http://www.dell.com/regulatory_compliance).

**UPOZORNENIE:** *Nedotýkajte sa kovového krytu pevného disku pri vyberaní pevného disku z počítača, pokiaľ je disk horúci.*

**OZNÁMENIE:** Skôr, ako odpojíte pevný disk, vypnite počítač (pozri [Vypnutie počítača](#)) - zabránite tak strate údajov. Neodpájajte pevný disk, ak je počítač zapnutý alebo je v režime spánku.

**OZNÁMENIE:** Pevné disky sú mimoriadne krehké. Počas manipulácie s pevným diskom buďte opatrní.

**POZNÁMKA:** Spoločnosť Dell neručí za kompatibilitu, ani neposkytuje podporu pre pevné disky získané z iných zdrojov, než od spoločnosti Dell.

**POZNÁMKA:** Ak inštalujete pevný disk z iného zdroja ako od spoločnosti Dell, je potrebné, aby ste na nový pevný disk nainštalovali operačný systém, ovládače a pomôcky.

1. Dodržujte postupy uvedené v časti [Skôr než začnete](#).

2. Odstráňte opierku dlaní. Pozri [Výmena opierky dlaní](#).

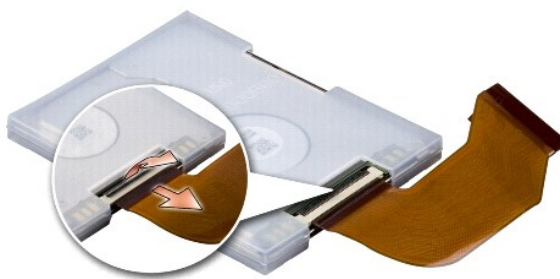
**OZNÁMENIE:** Keď nie je pevný disk v počítači, uložte ho do ochranného antistatického obalu (pozri „Ochrana pred elektrostatickým výbojom“ v bezpečnostných pokynoch, ktoré boli dodané s vaším počítačom).



1	kábel pevného disku	2	konektor pevného disku na systémovej doske
3	pevný disk	4	priehradka pevného disku
5	konektor kábla pevného disku		

3. Vytiahnite napájací kábel pevného disku z konektora pre pevný disk na systémovej doske.

4. Vyberte pevný disk z priehradky pevného disku.



5. Odpojte napájací kábel pevného disku od konektora napájacieho kábla pevného disku.





6. Vyberte pevný disk z gumového puzdra.
7. Ak chcete vymeniť pevný disk, vráťte gumové puzdro späť na pevný disk.
8. Pripojte napájací kábel pevného disku ku konektoru napájacieho kábla pevného disku.
9. Uložte pevný disk do priehradky pevného disku.
10. Pripojte napájací kábel pevného disku ku konektoru pre pevný disk na systémovej doske.
11. Namontujte späť opierku dlaní. Pozri [Výmena opierky dlaní](#).
12. Vsuňte batériu do priehradky batérie, kým nezapadne na miesto, a posuňte blokovaciu zarážku batérie do blokovanej polohy.
13. Podľa potreby nainštalujte do počítača operačný systém. Pozri „Obnova operačného systému“ v *Inštaláčnej príručke alebo Rýchlom sprievodcovi systémom Ubuntu*.
14. Podľa potreby nainštalujte do počítača ovládače a pomôcky. Pozri „Reinštalácia ovládačov a pomôcok“ v *Technologickej príručke spoločnosti Dell*.

---

[Späť na obsah](#)

[Spät na obsah](#)

## Výmena krytu závesu

Servisná príručka Dell™ Inspiron™ 1210

**UPOZORNENIE:** Pred prácou vnútri počítača si prečítajte bezpečnostné pokyny, ktoré ste dostali s vaším počítačom. Ďalšie informácie o bezpečnosti a overených postupoch nájdete na stránke so zákonnými požiadavkami portálu [www.dell.com](http://www.dell.com) na adrese [www.dell.com/regulatory\\_compliance](http://www.dell.com/regulatory_compliance).

**OZNÁMENIE:** Aby ste predišli elektrostatickému výboju, uzemnite sa pomocou uzemňovacieho pásika na zápästí alebo opakovaným dotýkaním sa nenatretého kovového povrchu (ako napr. konektora na zadnej strane počítača).

**OZNÁMENIE:** Skôr, ako začnete pracovať vo vnútri počítača, je potrebné vybrať batériu zo šachty, aby ste predišli poškodeniu systémovej dosky.

1. Postupujte podľa pokynov uvádzaných v časti [Skôr než začnete](#).



1	kryt závesu	2	poistné zarážky
---	-------------	---	-----------------

2. Otvorte displej tak, ako je to len možné.
3. Vyberte kryt závesu jeho posúvaním zo strany na stranu.
4. Demontujte kryt závesu.
5. Ak chcete vymeniť kryt závesu, zarovnajzte zarážky na kryte závesu vo vrchnej časti klávesnice a zatlačte kryt závesu späť na miesto.
6. Vsuňte batériu do priehradky batérie, kým nezapadne na miesto, a posuňte poistnú zarážku batérie do blokovanej polohy.

---

[Spät na obsah](#)

[Spät na obsah](#)

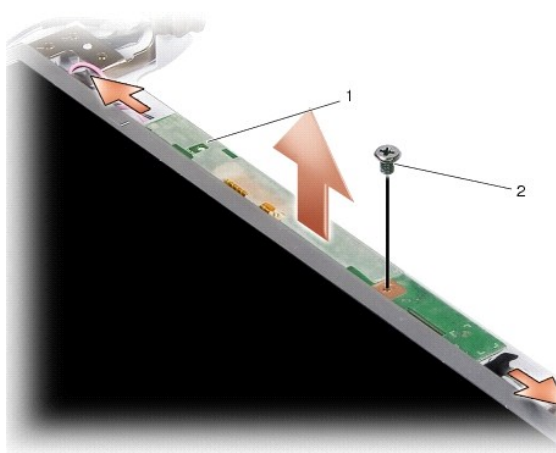
## Výmena dosky meniča

Servisná príručka Dell™ Inspiron™ 1210

**UPOZORNENIE:** Pred prácou vnútri počítača si prečítajte bezpečnostné pokyny, ktoré ste dostali s vaším počítačom. Ďalšie informácie o bezpečnosti a overených postupoch nájdete na stránke so zákonnými požiadavkami portálu [www.dell.com](http://www.dell.com) na adrese [www.dell.com/regulatory\\_compliance](http://www.dell.com/regulatory_compliance).

**OZNÁMENIE:** Aby ste predišli elektrostatickému výboju, uzemnite sa pomocou uzemňovacieho pásika na zápästí alebo opakovane sa dotýkajte nenatretého kovového povrchu (ako napr. zásuvky na zadnej strane počítača).

1. Dodržujte postupy uvedené v časti [Skôr než začnete](#).
2. Demontujte zostavu displeja. Pozri [Výmena zostavy displeja](#).
3. Vyberte okienko displeja. Pozri [Inštalácia okienka displeja](#).
4. Vyberte panel displeja. Pozri [Výmena panelu displeja](#).



1	doska meniča	2	skrutka
---	--------------	---	---------

5. Vyberte skrutku, ktorá slúži na pevné uchytenie dosky meniča k rámu displeja.
6. Vyberte dosku meniča
7. Ak chcete vymeniť dosku meniča, zarovnajzte dosku meniča s výstupkom na ráme displeja.
8. Znova utiahnite skrutku, ktorá slúži na pevné uchytenie dosky meniča k rámu displeja.
9. Nainštalujte späť zobrazovací panel. Pozri [Výmena panelu displeja](#).
10. Nainštalujte okienko displeja. Pozri [Inštalácia okienka displeja](#).
11. Nainštalujte späť zostavu displeja. Pozri [Výmena zostavy displeja](#).
12. Vsuňte batériu do priehradky batérie, kým nezapadne na miesto, a posuňte blokovaciu zarážku batérie do blokovanej polohy.

[Spät na obsah](#)

[Spät na obsah](#)

## Výmena klávesnice

Servisná príručka Dell™ Inspiron™ 1210

**UPOZORNENIE:** Pred prácou vnútri počítača si prečítajte bezpečnostné pokyny, ktoré ste dostali s vaším počítačom. Ďalšie informácie o bezpečnosti a overených postupoch nájdete na stránke so zákonnými požiadavkami portálu [www.dell.com](http://www.dell.com) na adrese [www.dell.com/regulatory\\_compliance](http://www.dell.com/regulatory_compliance).

- ➔ **OZNÁMENIE:** Aby ste predišli elektrostatickému výboju, uzemnite sa pomocou uzemňovacieho pásika na zápästí alebo sa opakovane dotýkajte nenatretého kovového povrchu (ako napr. zásuvky na zadnej strane počítača).
- ➔ **OZNÁMENIE:** Skôr, ako začnete pracovať vo vnútri počítača, je potrebné vybrať batériu zo šachty, aby ste predišli poškodeniu systémovej dosky.

1. Dodržujte postupy uvedené v časti [Skôr než začnete](#).
2. Demontujte kryt závesu. Pozri [Výmena krytu závesu](#).
3. Odskrutkujte dve skrutky M2 x 4 mm v hornej časti klávesnice.

➔ **OZNÁMENIE:** Kryty klávesov na klávesnici sú krehké, ľahko sa uvoľnia a ich výmena je časovo náročná. Počas odpájania a manipulácie s klávesnicou buďte opatrní.

➔ **OZNÁMENIE:** Počas odpájania a manipulácie s klávesnicou buďte mimoriadne opatrní. Inak by mohlo dôjsť k poškriabaniu panela displeja.

4. Opatrne vysuňte klávesnicu z počítača a prevráťte ju tak, ako je znázornené na obrázku. Klávesnicu nevyt'ahujte príliš silno.



1	skrutky M2 x 4 mm (2)	2	klávesnica
3	plôšky klávesnice (4)	4	západka konektora

5. Uvoľnite západku konektora, ktorá zaist'uje kábel klávesnice ku konektoru na systémovej doske a vyberte kábel.

6. Zdvihnite klávesnicu z počítača.

➔ **OZNÁMENIE:** Kryty klávesov na klávesnici sú krehké, ľahko sa uvoľnia a ich výmena je časovo náročná. Počas odpájania a manipulácie s klávesnicou buďte opatrní.

7. Ak chcete vymeniť klávesnicu, zasuňte kábel klávesnice do konektora na systémovej doske a potiahnite nadol západku konektora, ktorá zaist'uje kábel klávesnice k systémovej doske.

8. Zarovnajzte päť plôšok pozdĺž spodného okraja klávesnice a zasuňte klávesnicu pod opierku dlaní.

9. Odskrutkujte dve skrutky M2 x 4 mm v hornej časti klávesnice.

10. Založte kryt závesu späť na miesto. Pozri [Výmena krytu závesu](#).

11. Vsuňte batériu do priehradky batérie, kým nezapadne na miesto, a posuňte blokovaciu zarážku batérie do blokovanej polohy.

[Spät na obsah](#)

[Spät na obsah](#)

## Komunikačné karty

Servisná príručka Dell™ Inspiron™ 1210

- [Identifikačný modul účastníka](#)
- [Bezdrôtové karty Mini-Card](#)

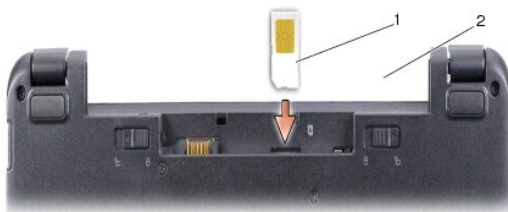
### Identifikačný modul účastníka

Identifikačné moduly účastníka (SIM) identifikujú používateľov cez IMSI.

**UPOZORNENIE:** Pred prácou vnútri počítača si prečítajte bezpečnostné pokyny, ktoré ste dostali s vaším počítačom. Ďalšie informácie o bezpečnosti a overených postupoch nájdete na stránke so zákonnými požiadavkami portálu [www.dell.com](http://www.dell.com) na adrese [www.dell.com/regulatory\\_compliance](http://www.dell.com/regulatory_compliance).

### Inštalácia modulu SIM

1. Dodržujte postupy uvedené v časti [Skôr než začnete](#).
2. V šachte batérie zasuňte modul SIM do priečky.



1	SIM	2	šachta batérie
---	-----	---	----------------

### Vybratie modulu SIM

Zatlačte na kartu SIM v slotu a uvoľnite ju. Keď je modul čiastočne vysunutý, vyberte SIM zo šachty pre batériu.

### Bezdrôtové karty Mini-Card

**UPOZORNENIE:** Pred prácou vnútri počítača si prečítajte bezpečnostné pokyny, ktoré ste dostali s vaším počítačom. Ďalšie informácie o bezpečnosti a overených postupoch nájdete na stránke so zákonnými požiadavkami portálu [www.dell.com](http://www.dell.com) na adrese [www.dell.com/regulatory\\_compliance](http://www.dell.com/regulatory_compliance).

**OZNÁMENIE:** Skôr, ako začnete pracovať vo vnútri počítača, je potrebné vybrať batériu zo šachty, aby ste predišli poškodeniu systémovej dosky.

**POZNÁMKA:** Spoločnosť Dell neručí za kompatibilitu, ani neposkytuje podporu pre karty Mini-Card získané z iných zdrojov, než od spoločnosti Dell.

Ak ste si s počítačom objednali bezdrôtovú kartu Mini-Card, táto je už nainštalovaná.

Počítač podporuje dva sloty pre karty Mini-Card:

- 1 Dva plnohodnotné sloty karty Mini-Card - pre karty WLAN a Mobile Broadband alebo WWAN

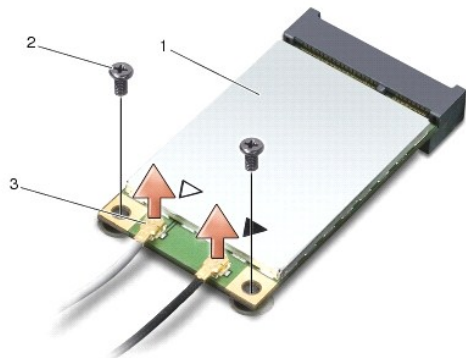
**POZNÁMKA:** V závislosti od konfigurácie systému pri jeho predaji môžu mať sloty kariet Mini-Cards už túto kartu nainštalovanú.

Počítač podporuje dva typy bezdrôtových kariet Mini-Card:

- 1 Bezdrôtová sieťová karta (WLAN)
- 1 Mobilné širokopásmové siete alebo bezdrôtové diaľkové siete (WWAN)

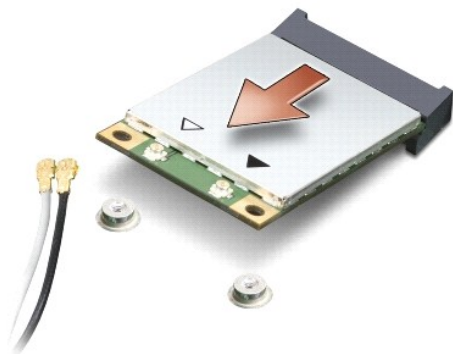
## Výmena modulu Mini-Card

1. Dodržujte postupy uvedené v časti [Skôr než začnete](#).
2. Odstráňte opierku dlaní. Pozri [Výmena opierky dlaní](#).



1	Karta Mini-Card	2	zaist'ovacia skrutka (2)
3	konektor anténneho kábla(2)		

3. Odpojte anténne káble z karty Mini-Card.
4. Demontujte zaist'ovacie skrutky a vyberte kartu Mini-Card.
5. Zdvihnite kartu Mini-Card z konektora systémovej dosky.




- ➡ **OZNÁMENIE:** Keď vyberiete kartu Mini-Card z počítača, vložte ju do ochranného antistatického obalu. Viac informácií o ochrane pred elektrickým výbojom nájdete v bezpečnostných informáciách dodaných s počítačom.
  - ➡ **OZNÁMENIE:** Konektory sú označené, aby sa zabezpečila správna inštalácia. Ak pocítite odpor, overte konektory na karte a na systémovej doske a kartu opäť dorovnajte.
  - ➡ **OZNÁMENIE:** Ak sa chcete vyhnúť poškodeniu karty Mini-Card, nikdy káble neukladajte pod kartu.
6. Ak chcete vymeniť kartu Mini-Card, vybalte novú kartu Mini-Card z balenia.
  - ➡ **OZNÁMENIE:** Pri zasúvaní karty na miesto použite pevný a rovnomerný tlak. Ak použijete nadmernú silu, môže poškodiť prípojku.
  7. Vložte kartu Mini-Card pod uhlom 45 stupňov do príslušného konektora systémovej dosky. Napríklad, zásuvka pre kartu WLAN je označená štítkom WLAN atď.
  8. Zatláčte koniec karty WLAN do slotu na systémovej doske a namontujte dve zaist'ovacie skrutky.

9. Pripojte príslušné anténne káble ku karte Mini-Card, ktorú inštalujete. V nasledujúcej tabuľke nájdete farebnú schému anténnych káblov pre každú kartu Mini-Card podporovanú vašim počítačom.

Prípojky na karte Mini-Card	Farebná schéma anténnych káblov
<b>WWAN (2 anténne káble)</b>	
Hlavná WWAN (biely trojuholník)	biela so šedým prúžkom
Doplnková WWAN (čierny trojuholník)	čierna so šedým prúžkom
<b>WLAN (2 alebo 3 anténne káble)</b>	
Hlavná WLAN (biely trojuholník)	biela
Doplnková WLAN (čierny trojuholník)	čierna

10. Zaisťte nepoužité anténne káble pomocou plastového (mylarového) ochranného návleku.
11. Namontujte späť opierku dlaní. Pozri [Výmena opierky dlaní](#).
12. Vsuňte batériu do priehradky batérie, kým nezapadne na miesto, a posuňte blokovaciu zarážku batérie do blokovanej polohy.
13. Podľa potreby nainštalujte do počítača ovládače a pomôcky. Viac informácií nájdete v *Technologickej príručke spoločnosti Dell*.

 **POZNÁMKA:** Ak chcete nainštalovať komunikačnú kartu z iného zdroja ako Dell, musíte nainštalovať aj vhodné ovládače a pomôcky. Viac informácií nájdete v *Technologickej príručke spoločnosti Dell*.

---

[Spät na obsah](#)



[Spät na obsah](#)

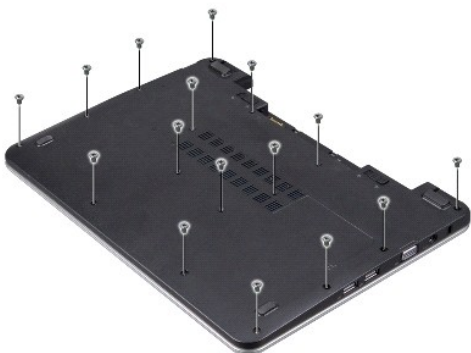
## Výmena opierky dlani

Servisná príručka Dell™ Inspiron™ 1210

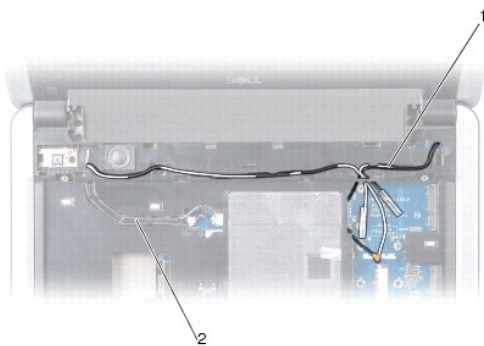
**UPOZORNENIE:** Pred prácou vnútri počítača si prečítajte bezpečnostné pokyny, ktoré ste dostali s vaším počítačom. Ďalšie informácie o bezpečnosti a overených postupoch nájdete na stránke so zákonnými požiadavkami portálu [www.dell.com](http://www.dell.com) na adrese [www.dell.com/regulatory\\_compliance](http://www.dell.com/regulatory_compliance).

- OZNÁMENIE:** Aby ste predišli elektrostatickému výboju, uzemnite sa pomocou uzemňovacieho pásika na zápästí alebo opakovane sa dotýkajte nenatretého kovového povrchu (ako napr. zásuvky na zadnej strane počítača).
- OZNÁMENIE:** Ak odpájate kábel, potiahnite ho za prípojku alebo pevnú časť zásuvky, ale nie za samotný kábel. Niektoré káble majú konektor zaistený zarážkami; pred odpojením takéhoto kábla stlačte zarážku. Konektory odpájajte plynulým t'ahom rovným smerom - zabránite tým ohnaniu kolíkov. Skôr než kábel pripojíte, presvedčte sa, či sú obe prípojky správne orientované a vyrovnané.

1. Dodržujte postupy uvedené v časti [Skôr než začnete](#).
2. Odstráňte kryt závesu. Pozri [Výmena krytu závesu](#).
3. Demontujte klávesnicu. Pozri [Výmena klávesnice](#).

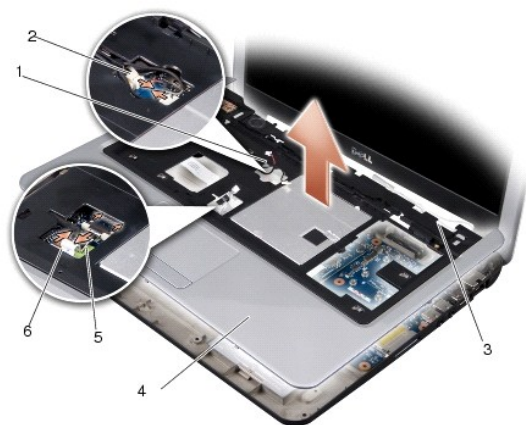


4. Uvoľnite šesťnásť skrutiek M2,5 x 5 mm, ktoré sa nachádzajú na kryte základne.
5. Odpojte anténne káble z karty/kariet Mini-Card.



1	anténne káble (2)	2	kábel displeja
---	-------------------	---	----------------

6. Poznačte si smerovanie káblov a opatrne vytiahnite anténne káble a kábel displeja z ich vodiacich drážok. Vytiahnite káble, aby sa oddelili od opierky dlani.



1	kábel reproduktora	2	kábel dosky s tlačidlom napájania
3	anténne káble (2)	4	Opierka dlani
5	kábel dotykového panela	6	kábel karty Bluetooth

7. Odpojte kábel karty Bluetooth, kábel dotykovej podložky, kábel dosky s tlačidlom napájania a kábel reproduktora z príslušných konektorov na základnej doske.

**🔔 OZNÁMENIE:** Opierku rúk oddeľujte od základne počítača opatrne, aby sa opierka nepoškodila.

8. Začnite od vrchnej strany opierky dlani a prstami zľahka opierku uvoľnite zo základne počítača tak, že vnútornú stranu opierky budete zdvíhať a vonkajšiu časť tlačiť.
9. Ak chcete vymeniť opierku dlani, ved'te anténne káble a káble displeja pozdĺž vodiacich drážok.
10. Pripojte anténne káble ku karte Mini-Card.
11. Pripojte kábel karty Bluetooth, kábel dotykovej podložky, kábel dosky s tlačidlom napájania a kábel reproduktora do príslušných konektorov na základnej doske.
12. Zarovnajzte opierku dlane s podstavcom počítača a opatrne ju zacvaknite na miesto.
13. Otočte počítač naopak a zaskrutkujte späť šestnásť skrutiek M2,5 x 5 mm.
14. Namontujte späť klávesnicu. Pozri [Výmena klávesnice](#).
15. Vráťte kryt závesu na pôvodné miesto. Pozri [Výmena krytu závesu](#).
16. Vsuňte batériu do priehradky batérie, kým nezapadne na miesto, a posuňte blokovaciu zarážku batérie do blokovanej polohy.

[Späť na obsah](#)

[Spät na obsah](#)

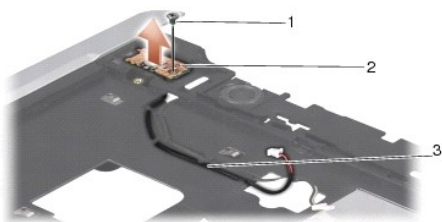
## Výmena dosky s tlačidlom napájania

Servisná príručka Dell™ Inspiron™ 1210

**UPOZORNENIE:** Pred prácou vnútri počítača si prečítajte bezpečnostné pokyny, ktoré ste dostali s vaším počítačom. Ďalšie informácie o bezpečnosti a overených postupoch nájdete na stránke so zákonnými požiadavkami portálu [www.dell.com](http://www.dell.com) na adrese [www.dell.com/regulatory\\_compliance](http://www.dell.com/regulatory_compliance).

**OZNÁMENIE:** Aby ste predišli elektrostatickému výboju, uzemnite sa pomocou uzemňovacieho pásika na zápästí alebo opakovane sa dotýkajte nenatretého kovového povrchu (ako napr. zásuvky na zadnej strane počítača).

1. Dodržujte postupy uvedené v časti [Skôr než začnete](#).
2. Odstráňte opierku dlaní. Pozri [Výmena opierky dlaní](#).



1	skrutka M2,5 x 3 mm	2	doska s tlačidlom napájania
3	kábel tlačidla napájania		

3. Otočte opierku dlaní naopak a uvoľnite skrutku M2,5 x 3 mm, ktorá upevňuje dosku s tlačidlom napájania k opierke dlaní.
4. Demontujte dosku tlačidla napájania z opierky ručne.
5. Ak chcete vymeniť dosku s tlačidlom napájania, zasuňte dosku s tlačidlom napájania do zárezok a utiahnite skrutku M2,5 x 3-mm.
6. Namontujte späť opierku dlaní. Pozri [Výmena opierky dlaní](#).
7. Vsuňte batériu do priehradky batérie, kým nezapadne na miesto, a posuňte blokovaciu zádržku batérie do blokovanej polohy.

---

[Spät na obsah](#)

[Spät na obsah](#)

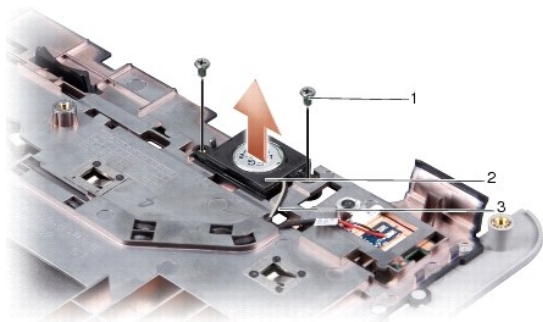
## Výmena reproduktora

Servisná príručka Dell™ Inspiron™ 1210

**UPOZORNENIE:** Pred prácou vnútri počítača si prečítajte bezpečnostné pokyny, ktoré ste dostali s vaším počítačom. Ďalšie informácie o bezpečnosti a overených postupoch nájdete na stránke so zákonnými požiadavkami portálu [www.dell.com](http://www.dell.com) na adrese [www.dell.com/regulatory\\_compliance](http://www.dell.com/regulatory_compliance).

**OZNÁMENIE:** Aby ste predišli elektrostatickému výboju, uzemnite sa pomocou uzemňovacieho pásika na zápästí alebo sa opakovane dotýkajte nenatretého kovového povrchu (ako napr. zásuvky na zadnej strane počítača).

1. Dodržujte postupy uvedené v časti [Skôr než začnete](#).
2. Odstráňte opierku dlaní. Pozri [Výmena opierky dlaní](#).



1	skrutka M2 x 4 mm (2)	2	reproduktor
3	kábel reproduktora		

3. Otočte opierku dlaní naopak.
4. Uvoľnite dve skrutky reproduktora M2 x 4 mm z opierky dlaní.
5. Poznačte si smerovanie kábla reproduktora.
6. Vyberte reproduktor.
7. Ak chcete vymeniť reproduktor, vymeňte tento diel a ved'te kábel reproduktora drážkou.
8. Vráťte dve skrutky M2 x 4-mm, ktoré upevňujú reproduktor k opierke dlaní na pôvodné miesto a utiahnite ich.
9. Namontujte opierku dlaní späť na miesto (pozri [Výmena opierky dlaní](#)).
10. Vsuňte batériu do priehradky batérie, kým nezapadne na miesto, a posuňte blokovaciu zarážku batérie do blokovanej polohy.

---

[Spät na obsah](#)

[Spät na obsah](#)

## Výmena systémovej dosky

Servisná príručka Dell™ Inspiron™ 1210

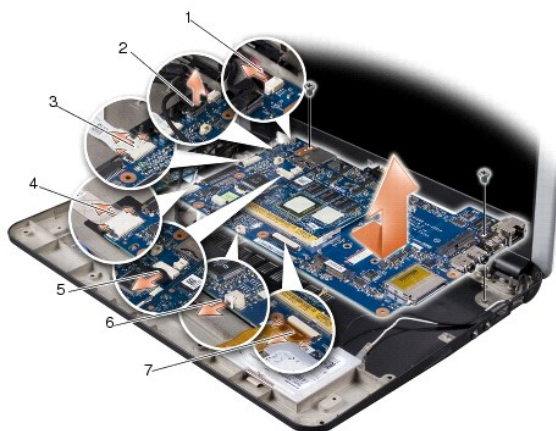
- [Zadanie servisnej visačky do nastavenia BIOS.](#)
- [Nastavenie matrice klávesnice](#)

**UPOZORNENIE:** Pred prácou vnútri počítača si prečítajte bezpečnostné pokyny, ktoré ste dostali s vaším počítačom. Ďalšie informácie o bezpečnosti a overených postupoch nájdete na stránke so zákonnými požiadavkami portálu [www.dell.com](http://www.dell.com) na adrese [www.dell.com/regulatory\\_compliance](http://www.dell.com/regulatory_compliance).

**OZNÁMENIE:** Ak chcete predísť elektrostatickému výboju, použite uzemňovací náramok alebo sa opakovane dotýkajte nenatretého kovového povrchu počítača (napríklad zadného panela).

**POZNÁMKA:** Čip systému BIOS na základnej doske obsahuje servisnú visačku, ktorá je taktiež viditeľná na štítku s čiarovým kódom na spodnej strane počítača.

1. Dodržujte postupy uvedené v časti [Skôr než začnete](#).
2. Odstráňte opierku dlaní. Pozri [Výmena opierky dlaní](#).
3. Odpojte kábel displeja od konektora na systémovej doske. Pozri [Výmena displeja](#).



1	napájací kábel	2	Kombinovaný kábel 2-v-1: konektor LVDS
3	kábel CRT	4	kábel USB
5	Kombinovaný konektor 2-v-1: kamera	6	kábel mincovej batérie
7	kábel pevného disku		

4. Odpojte napájací kábel od príslušného konektora na systémovej doske. Pozri [Výmena napáacieho kábla](#).
  5. Odpojte kábel CRT od príslušného konektora na systémovej doske. Pozri [Výmena karty CRT](#).
  6. Odpojte kábel USB od príslušného konektora na systémovej doske. Pozri [Výmena karty USB](#).
  7. Odpojte kábel mincovej batérie od príslušného konektora na systémovej doske. Pozri [Výmena mincovej batérie](#).
  8. Odpojte kábel pevného disku od príslušného konektora na systémovej doske. Pozri [Výmena pevného disku](#).
  9. Demontujte dve skrutky pripevňujúce základnú dosku k základni počítača.
  10. Zdvihnite základnú dosku pod uhlom smerom k strane počítača a von zo základne počítača.
  11. Ak chcete vrátiť systémovú dosku naspäť, postupujte [Výmena systémovej dosky](#) v opačnom poradí ako pri vyberaní.
- OZNÁMENIE:** Skôr, ako zapnete počítač, zaskrutkujte späť všetky skrutky a overte, či vo vnútri počítača neostali žiadne voľné skrutky. V opačnom prípade sa počítač môže poškodiť.

12. Zapnite počítač.

 **POZNÁMKA:** Po výmene systémovej dosky zadajte servisnú visačku do nastavenia BIOS náhradnej systémovej dosky.


13. Zadajte servisnú visačku. Pozri [Zadanie servisnej visačky do nastavenia BIOS](#).


14. Matrica klávesnice sa môže zmeniť po výmene systémovej dosky. Nastavenie matrice klávesnice podľa vašej krajiny nájdete v časti [Nastavenie matrice klávesnice](#).

---

## Zadanie servisnej visačky do nastavenia BIOS.

1. Presvedčte sa, či je sieťový adaptér pripojený a či je hlavná batéria správne nainštalovaná.
2. Počas výkonu POST (power on self test) stlačte <F2>, aby ste zaviedli program nastavenia systému.
3. Prejdite na kartu Bezpečnosť a zadajte servisnú visačku do poľa **Nastaviť servisný štítok**.

 **POZNÁMKA:** Váš počítač mohol alebo nemusel byť dodaný s externou optickou jednotkou. Použite externú optickú jednotku alebo externé úložné zariadenie pre postupy vyžadujúce prítomnosť disku.

 **OZNÁMENIE:** Komponenty a karty uchopte za hrany, aby ste sa nedotkli kolíkov a kontaktov.

---

## Nastavenie matrice klávesnice

1. Vypnite počítač. Pozri [Vypnutie počítača](#).
  2. Pokiaľ je počítač pripojený k adaptéru striedavého prúdu, odpojte adaptér striedavého prúdu od počítača.
  3. Stlačte a podržte kombináciu kláves pre požadovanú maticu klávesnice:
    - o všetky krajiny okrem Brazílie: <Fn><S>
    - o len Brazília: <Fn><E>
  4. Pripojte adaptér striedavého prúdu k počítaču a potom ho pripojte do zásuvky v stene alebo prepäťovej ochrany.
  5. Uvoľnite kombináciu kláves.
- 

[Späť na obsah](#)

[Spät na obsah](#)

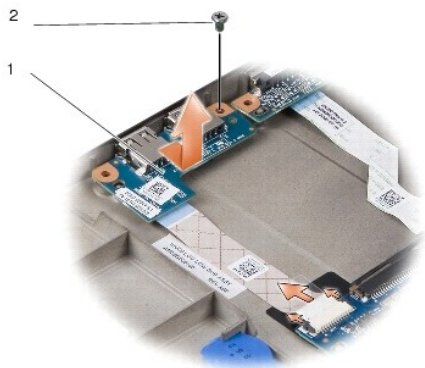
## Výmena karty USB

Servisná príručka Dell™ Inspiron™ 1210

**UPOZORNENIE:** Pred prácou vnútri počítača si prečítajte bezpečnostné pokyny, ktoré ste dostali s vaším počítačom. Ďalšie informácie o bezpečnosti a overených postupoch nájdete na stránke so zákonnými požiadavkami portálu [www.dell.com/regulatory\\_compliance](http://www.dell.com/regulatory_compliance).

**OZNÁMENIE:** Aby ste predišli elektrostatickému výboju, uzemnite sa pomocou uzemňovacieho pásika na zápästí alebo sa opakovane dotýkajte nenatretého kovového povrchu (ako napr. zásuvky na zadnej strane počítača).

1. Dodržujte postupy uvedené v časti [Skôr než začnete](#).
2. Odstráňte opierku dlaní. Pozri [Výmena opierky dlaní](#).



1	karta USB	2	skrutka M2,5 x 3 mm
---	-----------	---	---------------------

3. Uvoľnite skrutku M2,5 x 3 mm, ktorá upevňuje kartu USB k základni počítača.
4. Nadvihnite kartu USB a vytiahnite ju z počítača.
5. Ak chcete vymeniť kartu USB, zarovnajzte otvory na karte USB board s výstupkami na základni počítača.
6. Zaskrutkujte skrutku karty USB M2,5 x 3 mm, ktorá upevňuje kartu USB k základni počítača.
7. Namontujte späť opierku dlaní. Pozri [Výmena opierky dlaní](#).
8. Vsuňte batériu do priehradky batérie, kým nezapadne na miesto, a posuňte blokovaciu zarážku batérie do blokovanej polohy.

---

[Spät na obsah](#)

[Spät na obsah](#)

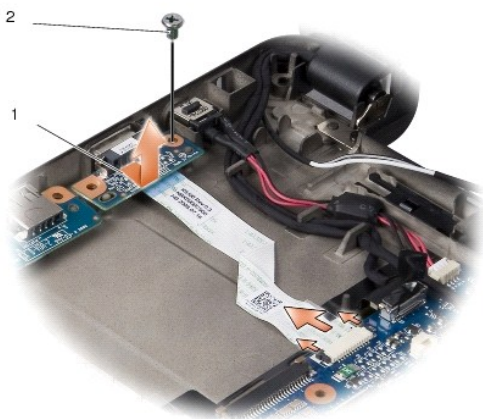
## Výmena karty CRT

Servisná príručka Dell™ Inspiron™ 1210

**UPOZORNENIE:** Pred prácou vnútri počítača si prečítajte bezpečnostné pokyny, ktoré ste dostali s vaším počítačom. Ďalšie informácie o bezpečnosti a overených postupoch nájdete na stránke so zákonnými požiadavkami portálu [www.dell.com](http://www.dell.com) na adrese [www.dell.com/regulatory\\_compliance](http://www.dell.com/regulatory_compliance).

**OZNÁMENIE:** Aby ste predišli elektrostatickému výboju, uzemnite sa pomocou uzemňovacieho pásika na zápästí alebo sa opakovane dotýkajte nenatretého kovového povrchu (ako napr. zásuvky na zadnej strane počítača).

1. Dodržujte postupy uvedené v časti [Skôr než začnete](#).
2. Odstráňte opierku dlaní. Pozri [Výmena opierky dlaní](#).



1	karta CRT	2	skrutka M2,5 x 3 mm
---	-----------	---	---------------------

3. Uvoľnite skrutku M2,5 x 3 mm, ktorá upevňuje kartu CRT k základni počítača.
4. Nadvihnite kartu CRT a vytiahnite ju z počítača.
5. Ak chcete vymeniť kartu CRT, zarovnajte otvory v karte CRT s výstupkami na základni počítača.
6. Uťahnite skrutku karty CRT M2,5 x 3 mm, ktorá upevňuje kartu CRT k základni počítača.
7. Namontujte späť opierku dlaní. Pozri [Výmena opierky dlaní](#).
8. Vsuňte batériu do priehradky batérie, kým nezapadne na miesto, a posuňte blokovaciu zarážku batérie do blokovanej polohy.

---

[Spät na obsah](#)